

# COGITAMUS

## Lettre d'information des Amis de Gaston Bachelard

Lettre n° 1 – Automne 2009

~~~~~  
**Editorial**  
~~~~~

Par Jean-Jacques Wunenburger,  
Président de l'Association des Amis de Gaston Bachelard  
Directeur de la Lettre

L'Association qui regroupe les amis lecteurs de Gaston Bachelard disséminés à travers le monde veut améliorer l'information sur l'actualité bachelardienne, en complément du *Bulletin* annuel.

Cette lettre, en version électronique et papier -sur demande- qui devrait paraître deux fois par an dans un premier temps- se veut le témoin rapproché des publications, colloques et autres manifestations audiovisuelles autour de Gaston Bachelard.

Elle ne pourra être nourrie que par les informations que vous voudrez bien nous transmettre tout au long de l'année.

Les bachelardiens restent encore trop souvent dans l'ignorance de la réception de Gaston Bachelard en dehors de leur milieu professionnel national.

Nous vous remercions d'avance de votre collaboration active qui peut se réduire parfois au seul renvoi à la *Lettre* d'un courriel ou d'une publicité.

Mais l'espace de la *Lettre* reste ouvert aussi à des comptes-rendus, des notices, de courtes réflexions. La *Lettre* sera ce que vous en ferez.

Toutes ces informations pourront faciliter enfin un dialogue direct entre chercheurs et lecteurs de tous pays.

D'autres initiatives en ce sens seront prévues pour l'an prochain.

### A la Une

Rencontres Bachelard.....	p. 4
Le Bulletin de l'AAGB (à paraître).....	p. 10
« Bonnes feuilles ».....	p. 13

~~~~~  
**Tribune Libre**  
~~~~~

Au moment de choisir un titre pour cette *Lettre*, la tâche apparaît plus délicate qu'au premier regard.

Difficile en effet de trouver le « chapeau » *ad hoc*, totalisant sans unifier de façon arbitraire, assez synthétique pour rassembler les multiples dimensions de l'œuvre de Gaston Bachelard et souligner la double culture qu'elle nous invite à développer, mais aussi la diversité des réceptions de l'œuvre. Sans oublier ceux qui, indépendamment d'une lecture studieuse ou rêveuse, manifestent une sympathie et un intérêt pour l'homme et les valeurs qu'il incarne.

Pourquoi donc *Cogitamus*? Tout d'abord parce que Bachelard nous suggère que tout progrès nécessite un travail commun. Au cœur même de la diversité des hommes, polémique ou communiant, se joue toujours la possibilité d'un « nous » sans cesse à (re)construire. Par ailleurs, le « nous » est le sens même des Amis, chez qui tout est commun selon les Grecs. C'est ce que veut souligner *Cogitamus*. Le patrimoine que nous a légué Bachelard n'appartient pas seulement à une élite qui détiendrait un quelconque monopole sur son œuvre – ce serait d'ailleurs contraire aux valeurs d'ouverture et d'égalité si chères au philosophe – mais se présente bien plutôt comme un « bien commun » qu'il nous appartient de faire rayonner.

Julien Lamy

~~~~~

## Actualités

~~~~~

### Concert

- Dans le cadre des créations musicales du Festival de Clairvaux « Ombres et Lumières », tenu les 25, 26 et 27 septembre 2009, un concert en hommage à Gaston Bachelard, intitulé « La maison des rêves », a eu lieu le vendredi 25 septembre à partir de 20h30 au Dortoir des Convers.

A partir de textes extraits de *L'eau et les rêves* et de *La poésie de l'espace* de Gaston Bachelard, associés à des poèmes d'Arthur Rimbaud, de René Char ou encore de Charles Baudelaire et de Lamartine, Alain Carré (pianiste) et François-René Duchâble (comédien) se sont proposés de tisser un lien signifiant entre les textes de Gaston Bachelard sur les paysages de sa Champagne natale et le site cistercien de Clairvaux.

Invitant au voyage sur fond de morceaux de Bach, de Brahms, de Chopin, de Debussy ou encore de Ravel, les deux artistes ont offert au public un parcours poético-musical au cœur des espaces habités, ravivant par la rêverie poétique, dans l'esprit même de Bachelard, le souvenir des paysages et des maisons de l'enfance.

Plus d'informations sur le détail du programme sont disponibles sur le site de l'Association ([www.gastonbachelard.org](http://www.gastonbachelard.org)), dans la rubrique « Manifestation » de « L'Actualité bachelardienne ».

### Sites Internet

- Depuis septembre 2004, l'Association des Amis de Gaston Bachelard dispose d'un site Internet dédié à la diffusion au plus grand nombre et au rayonnement international de la pensée et de l'œuvre du philosophe.

Articulé autour de six rubriques principales – L'Association, L'Homme et l'Œuvre, Bibliographie, Ressources, L'Actualité bachelardienne, Liens – le site propose au visiteur des données biographiques et bibliographiques, des photographies, des extraits de textes, mais aussi et surtout des informations d'actualité sur les publications, les manifestations, les colloques.

Adresse du site : [www.gastonbachelard.org](http://www.gastonbachelard.org)

- Une page Web, encore à l'état d'ébauche et ne proposant que des données bibliographiques, est dédiée à Gaston Bachelard sur le site Internet de *L'encyclopédie de l'Agora*.

(Source Internet :

[http://agora.qc.ca/mot.nsf/Dossiers/Gaston\\_Bachelard](http://agora.qc.ca/mot.nsf/Dossiers/Gaston_Bachelard) )

### Media

- Samedi 26 septembre 2009, on a parlé de Gaston Bachelard à la télévision à l'occasion d'une émission diffusée sur France 3 Champagne-Ardenne, dans le cadre d'un reportage consacré au Festival de Clairvaux et d'une interview de Nicole Maigrot, conseillère municipale de Bar-sur-Aube et membre de l'Association.

### Audio-visuel

- « Résidence Bachelard, rêverie darwinienne », un film d'Olivier Pagani (31min-HDV-mai 2009-16/9), présenté comme un Essai scientifique et poétique (production / diffusion : Association Dschubba, Université de Lille I, CRRAV).

Ce film cherche à savoir où et comment résider, entre imagination et esprit scientifique, entre rêverie et savoir, entre un souvenir d'enfance et l'image d'une vision cellulaire... Peut-on trouver dans la science l'émerveillement qui rendrait la mort oubliable par instants ? Comment comprendre toujours plus le monde tout en continuant à désirer son mystère ?

Ce film a en partie été tourné à l'Université Lille1 sur le campus de la Cité Scientifique, et en particulier à l'UFR de Biologie (Bâtiment SN3, Bâtiment SN1). On y voit entre autres la salle des collections, un élément fort du patrimoine de l'UFR de Biologie Lille1.

Présentation du film en quelques mots : « Cité Scientifique. Il y a quelqu'un parmi les arbres. Il veut rendre sa maison habitable. On entend des voix. L'une parle de cellules, l'autre, de la maison d'enfance. Mais lui n'entend que cette question: Comment accepter de mourir ? La science et la poésie y changent-elles quelque chose ? Peut-être ».

Pour tout contact avec Olivier Pagani, auteur et réalisateur du film : [abracadabr@free.fr](mailto:abracadabr@free.fr) .

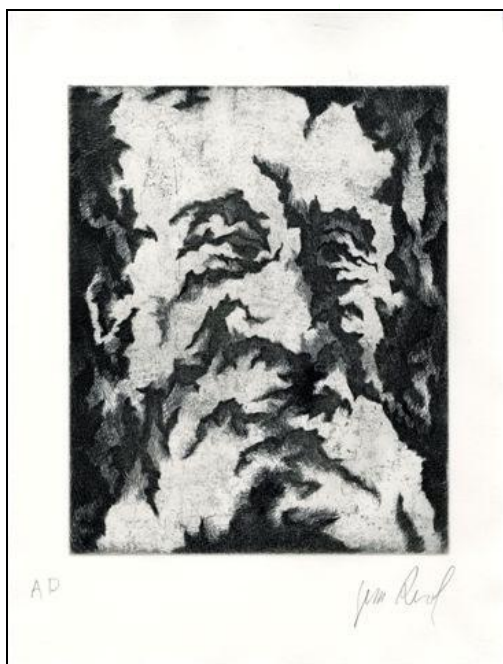
(Source Internet : site de l'UFR de Biologie de l'Université de Lille 1 -Sciences et Technologies- : [http://ufrbio.univ-lille1.fr/news/pres/pres20090925\\_1a\\_web.htm](http://ufrbio.univ-lille1.fr/news/pres/pres20090925_1a_web.htm)).

## Exposition

• Mardi 13 octobre 2009 a eu lieu à la Médiathèque Albert Gabriel de Bar-sur-Aube le vernissage de l'exposition des œuvres du peintre Jean Revol, sur le thème « Jean Revol – Gaston Bachelard. Un peintre et un philosophe, histoire d'une rencontre ». A cette occasion le peintre n'a pas manqué d'évoquer son amitié avec le philosophe, rencontré à Paris par l'intermédiaire de José Corti, éditeur de Bachelard.

Comme le rappelle en effet un article de presse paru dans *L'Est-Eclair* du jeudi 15 octobre, consacré à l'exposition des œuvres de Revol (que l'on pouvait visiter jusqu'au 31 octobre), le peintre a été véritablement « marqué » par sa rencontre avec l'œuvre comme avec l'homme. Selon ses propres mots : « *Son œuvre m'a marqué par la façon qu'il avait de remettre la vie dans la pensée, le vrai, la vérité [...] Bachelard apportait de la vie dans le style et pas le contraire* ».

Jean Revol, qui sera présent lors des Rencontres Bachelard prévues en mars 2009 à Bar-sur-Aube (pour plus d'informations, se reporter à la section « A venir » de cette rubrique Actualités », a offert une gravure du philosophe à la Ville de Bar-sur-Aube, qui sera désormais exposée dans la Salle Gaston Bachelard de la Médiathèque Albert Gabriel.



Reproduction de la gravure de Gaston Bachelard offerte par le peintre Jean Revol à la Ville de Bar-sur-Aube.

• Le sculpteur Josef Ciesla a installé en octobre 2006, dans l'enceinte de l'Université Jean Moulin Lyon 3, une sculpture fontaine en bronze « Empreintes et résurgences », rendant hommage à Jean Moulin et aux valeurs qu'il a incarné.

Dans l'ouvrage qui lui est consacré, *L'Université Jean Moulin et l'univers du sculpteur Josef Ciesla*, l'artiste évoque longuement, au cours d'entretiens, son inspiration par la pensée de Henry Maldiney et par la cosmologie poétique de Gaston Bachelard : « si je n'avais pas reçu des réflexions comme avec Maldiney et d'autres penseurs et philosophes, j'aurais été incapable d'arriver à ce résultat. L'arc, j'ai appris ça quelque part, sûrement chez Bachelard quand il dit "un arc, quand il est tendu, c'est le passé ; plus il est tendu plus il est riche. Et la flèche c'est l'avenir : plus le passé est riche, plus la flèche peut aller loin". Est-ce là la réponse au dessin du bassin ? En tout cas le symbole est là » (Marc Le Person, *L'Université Jean Moulin et l'univers du sculpteur Josef Ciesla*, Ed. Université de Lyon3, p. 90).

La présentation biographique de Josef Ciesla sur le site Internet de Arts-Up, Galerie d'Art Virtuelle, établit également un lien avec Gaston Bachelard : « Gaston Bachelard est de tous temps son maître à penser, la nature sa référence, et les quatre éléments sont intimement mêlés à son travail dans lequel tous les matériaux sont convoqués : l'acier en priorité – l'acier qui s'oppose ou épouse la terre, le bois, la pierre, l'émail, le textile, le bronze... ».

(Source Internet de cette présentation du sculpteur : [http://www.arts-up.info/JPGP/JPGP\\_Josef\\_Ciesla.htm](http://www.arts-up.info/JPGP/JPGP_Josef_Ciesla.htm) ).

Pour plus d'informations sur le travail et les œuvres de Josef Ciesla, on consultera le site personnel de l'artiste : <http://www.josef-ciesla.com>

## A venir

• Jean-Philippe Pierron et Etienne Guillot, tous deux professeurs de Philosophie, interviendront le 10 novembre prochain devant quatre classes de Terminales du lycée de Bar-sur-Aube, sur le thème « Pourquoi lire Bachelard aujourd'hui ? ».

Cette rencontre s'inscrit dans le cadre des manifestations organisées en vue des « Rencontres Bachelard » qui auront lieu les vendredi 19 et samedi 20 mars 2010 à Bar-sur-Aube.

• Un colloque consacré à Bachelard se tiendra à l'Université de Bourgogne à Dijon les 10-11-12 mars 2011, sur le thème *Sciences, imaginaire et représentation : le bachelardisme aujourd'hui*.

Des informations plus précises sur ce colloque seront publiées ultérieurement dans la *Lettre* et sur le site Internet de l'Association.

• Un colloque international sur le thème « Gaston Bachelard et la Matière » se tiendra à Milan en octobre 2010.

Des informations plus précises sur ce colloque seront publiées dans le prochain numéro de la *Lettre*, ainsi que sur le site Internet de l'Association.

• Un colloque sur le thème *Phenomenology and French Epistemology*, organisé par la British society for phenomenology, se tiendra les 9-11 avril 2010 à St Hildas College à Oxford.

Le colloque, visant à examiner les relations entre la phénoménologie et les travaux de différents épistémologues français, présente Bachelard comme l'une des références majeures et un pivot central d'un tel dialogue.

*Argumentaire du colloque :*

The conference will examine the relation between phenomenology and the work of thinkers such as Gaston Bachelard, Jean Cavailles, Jean-Toussaint Desanti, George Canguilhem and Michel Foucault. Their work was in important respects developed in dialogue with the phenomenological tradition of Husserl, Heidegger, Merleau-Ponty, and others.

Bachelard was a pivotal figure in this dialogue, always close to phenomenology without following the Husserlian path, and at the same time inspired by the mathematical sciences and passing on their significance to others. Although the two series of thinkers shared an interest in formalisation and in mathematics, in the main their paths diverged over the role of the subject in thought, and more broadly the direction taken in their response to Kant.

An appreciation of these issues throws light on the route taken by the mainstream phenomenological tradition itself, and is also important for understanding aspects of the work of figures such as Foucault, whose thought was shaped by both currents.

*Speakers:* Jean-Michel Salanskis (University of Paris, Nanterre), Ed Casey (SUNY, Stony Brook), Donny Frangeskou (Staffordshire University), Knox Peden (University of California, Berkeley), Kevin Thompson (DePaul University).

Contact : David Webb, [d.a.webb@staffs.ac.uk](mailto:d.a.webb@staffs.ac.uk)

• Une journée d'études doctorales consacrée à Gaston Bachelard et Maurice Merleau-Ponty, organisée par Julien Lamy et Gilles Hiéronimus, est prévue pour le mercredi 24 mars 2010 à l'Université Jean Moulin Lyon 3, sur le thème de l'imagination et du mouvement.

---

~~~~~  
**« Rencontres Bachelard »**

19-20 mars 2010

Bar-sur-Aube

~~~~~

• En collaboration avec la Ville de Bar-sur-Aube, l'Association des Amis de Gaston Bachelard organise des « Rencontres Bachelard » les vendredi 19 et samedi 20 mars 2010 dans la ville natale du philosophe.

Cette manifestation, qui se propose de faire rencontrer Bachelard au plus grand nombre, l'homme mais aussi le philosophe et l'écrivain, se veut une occasion privilégiée pour rencontrer un certain nombre de personnalités, qu'il s'agisse de personnes qui ont directement connu le philosophe, ou de personnes inspirées par son œuvre, pas spécialement des philosophes, mais des peintres, des écrivains, des scientifiques, des architectes...

*Programme provisoire des manifestations :*

**Vendredi 19 mars 2010**

Espace J-P. Davot (Salle de spectacles)

7, rue des Varennes

10200 BAR-SUR-AUBE

Tel. 03 25 27 36 47 (Médiathèque Albert Gabriel)

**Matinée**

09h : Accueil des participants et collation.

10h : Ouverture officielle du colloque

10h30 : Conférence inaugurale

« A la rencontre de Gaston Bachelard »

11h : La science à l'école

11h30 : La poésie à l'école

12h30 : Pause déjeuner

---



**Après-midi**

14h-15h30 : Restitution des travaux des élèves de la Cité Scolaire Gaston Bachelard.

Atelier audio-visuel des élèves du lycée  
Mise en scène d'expériences de physique.

15h30-16h30 : Table-ronde « Témoignages sur l'homme », avec entre autres MM. Filloux et Grand, la fille et le fils du graveur Albert Flocon, le peintre Revol, Jean-Claude Pariente.

17h : Visite d'une cave à champagne.

19h30 : Dîner en commun.

21h : Concert.

**Samedi 20 mars 2010**

Espace J-P. Davot (Salle de spectacles)

7, rue des Varennes

10200 BAR-SUR-AUBE

Tel. 03 25 27 36 47 (Médiathèque Albert Gabriel)

09h : Accueil des participants et collation.

**Matinée :****« Bachelard, un enchanteur d'artistes »**

9h20 : Un écrivain.

9h40 : Un graveur.

10h : Un metteur en scène d'évènement.

10h20 : Une musicologue.

10h40 : Un musicien

11h30 : Promenade sur les lieux bachelardiens (visite guidée par l'Office du Tourisme).

13h : Pause déjeuner.

**Après-midi :****« Bachelard, un éveilleur d'esprits »**

15h : Un médecin.

15h20 : Un architecte et un urbaniste.

15h40 : Un pédagogue.

16h : Une philosophe.

16h30 : Clôture du colloque.

La programme détaillé des « Rencontres Bachelard » sera diffusé directement aux membres de l'Association des Amis et publié sur le site Internet de l'Association : [www.gastonbachelard.org](http://www.gastonbachelard.org)

~ ~ ~ ~ ~

## Manifestations

~ ~ ~ ~ ~

**Colloques**

• Un colloque *From Brunschvicg to Bachelard* a été organisé les vendredi 6 et samedi 7 février 2009 à l'École Normale Supérieure de la rue d'Ulm à Paris, par le réseau de Recherches sur la Philosophie française contemporaine.

Sur les deux journées de colloque, la journée du samedi était dédiée à Gaston Bachelard.

La matinée, consacrée au thème « Métaphysique et Epistémologie », a vu les interventions suivantes : « Force, forme et matière chez Bachelard et Merleau-Ponty », par Emmanuel de St Aubert (CNRS, E.N.S, Archives Husserl de Paris).

« The Evolution of Scientific and Philosophical Concepts in Bachelardian Epistemology », par Teresa Castelão-Lawless (Grand Valley State University, USA).

« Between the History of Mysticism and Science: Koyré in the 1930s », par Howard Caygill (Goldsmiths College, London)

L'après-midi, consacré au thème « L'imaginaire et la pensée scientifique », a vu les interventions suivantes :

« La question des rapports Rationalité-Imaginaire chez Bachelard », par Jean-Jacques Wunenburger (Université Lyon III).

« Gaston Bachelard : l'Atomisme, le Surréalisme et la Pensée scientifique », par Zbigniew Kotowicz (Goldsmiths College, London)

Une table-ronde animée par les Professeurs Frédéric Worms (Lille III/E.N.S), Mauro Carbone (Università degli Studi di Milano), Arnold Davidson (University of Chicago/Università degli Studi di Pisa) et Miguel de Beistegui (Université de Warwick) a clos cette dernière journée du colloque.

• Il a été plusieurs fois question de Gaston Bachelard à l'occasion des rencontres *Donner lieu au monde : la poétique de l'habiter*, organisées du 10 au 17 septembre 2009 par le Centre Culturel International de Cerisy-La-Salle, avec le soutien de l'École Nationale Supérieure d'Architecture Paris -Val de Seine et de l'Université de Paris VIII.

Sous la direction d'Augustin Berque, d'Alessia de Biase et de Philippe Bonnin, cette rencontre entre géographes, urbanistes, architectes, anthropologues, qui se situent dans la mouvance des travaux du géographe Augustin Berque a permis d'évoquer de nombreuses fois les œuvres de Bachelard. On retiendra, parmi d'autres, les interventions de Philippe Bonnin et de Jean-Jacques Wunenburger.

#### Titres et résumés de ces interventions :

« La poétique bachelardienne : une anthropologie de l'habiter ? », par Philippe Bonnin.

Dès la parution de la *Poétique de l'espace* (1957), la gent architecturale s'est emparé de ce puissant étendard : il réaffirmait cette dimension du poétique qui manquait à un art de bâtir risquant alors d'être réduit à un machinisme moderniste. L'ouvrage était peut-être lu, en tout cas cité avec systématisme, ses titres et concepts repris abondamment dans le discours, dans l'art de dire. Mais qu'en fut-il dans l'art de faire ? Ces concepts rencontraient-ils l'usage réel (Pinson, 1990), modeste, ordinaire, quotidien de l'espace et de la maison, celui qu'une anthropologie des Pavillonnaires, sous l'influence de Lefebvre (1966), décrirait une décennie plus tard, et qui paraît avoir plus certainement fécondé la réflexion et contribué à renouveler le regard.

« Chemins vers un réenchantement du séjour sur terre: "la chair du monde" chez Merleau-Ponty, le "quadriparti" chez Heidegger et la "cosmo-analyse" chez Bachelard », par Jean-Jacques Wunenburger.

Le réenchantement du monde, de notre manière de l'habiter et de l'aménager, trouve des racines dans la philosophie du 20ème siècle. Ecologie et développement durable, par exemple, puisent dans une nouvelle réflexion éthique qui dépasse la morale classique des obligations. Toutes ces démarches font appel à une critique des catégories philosophiques du sujet et de l'objet, du Moi et du monde, du dedans et du dehors. Dans le sillage de la phénoménologie, plusieurs philosophes ont mis en place les conditions d'une nouvelle expérience de notre rapport au monde. Perception sauvage chez Merleau-Ponty, poétique onirique chez Bachelard, pensée méditante chez Heidegger, ouvrent ainsi des perspectives dont nous n'avons pas encore pleinement mesuré la portée et la nouveauté.

#### Conférences

- Gilles Hiéronimus a prononcé le 10 mercredi juin 2009 une conférence sur « La vibration comme figure microrhythmique chez Gaston Bachelard »,

dans le cadre du séminaire doctoral de l'Université Jean Moulin Lyon 3.

- Jean-Jacques Wunenburger, professeur de Philosophie à l'Université Jean Moulin Lyon 3, a été invité le jeudi 3 septembre 2009 à l'UEFRJ de Rio de Janeiro au Brésil pour une conférence sur le thème « Imagination et éthique chez Gaston Bachelard », dans le cadre du séminaire dirigé par Marly Bulcao.

- Maryvonne Perrot, directrice du Centre Gaston Bachelard de recherches sur l'imaginaire et la rationalité et professeur de Philosophie à l'Université de Bourgogne, a prononcé une conférence sur le thème « Le pur, l'impur et l'imaginaire des éléments chez Bachelard », dans le cadre du *Convegno Internazionale di Studi Immaginari del puro e dell'impuro*, organisé par la Chaire UNESCO de l'Université de Milan (IULM) les 4 et 5 mai 2009.

*Résumé* : L'ambivalence de l'image est un des ressorts de la créativité de l'imagination matérielle chez Bachelard. Pureté et impureté de la matière, qu'il s'agisse de l'eau, du feu, de la Terre ou même de l'air dessinent pour le philosophe les méandres dialectiques de la fonction de l'irréel, ce profond régulateur psychique.

- Daniel Parrochia, professeur de Philosophie à l'Université Jean Moulin Lyon 3, a présenté une conférence sur « Gaston Bachelard et la cosmologie » dans le cadre du colloque *Forme et origine de l'Univers* qui s'est tenu les 12-14 octobre 2009 à Lyon.

Repasant de la fin de non recevoir que Bachelard adresse à la cosmologie comme science dans l'article « Univers et Réalité » de 1939, Daniel Parrochia a reconstitué, par confrontation de différents textes significatifs sur la question, non seulement les raisons de cette critique bachelardienne d'une science du Tout, mais aussi les linéaments de la revalorisation de la dimension cosmologique dans le champ de la poétique.

Selon Daniel Parrochia, si Bachelard refuse que l'on puisse penser l'univers comme quelque chose d'observable et comme unité, il n'en demeure pas moins que le philosophe aurait tout de même souhaité penser le monde et faire une cosmologie. Cependant, face à la cosmologie globalisante de son époque, Bachelard aurait préféré développer une cosmologie humaine et multiple, sous une forme philosophico-poétique. Se rapprochant des analyses proposées par Eugène Minkowski dans ses travaux phénoménologiques sur la cosmologie, Bachelard

irait au-delà de la cosmologie physique *stricto sensu*, qui se doit de dépoétiser et de désimaginer pour prétendre au statut de connaissance scientifique. Il s'agirait dès lors de tenir également compte de la dimension poétique, dans la mesure même où la description scientifique n'épuise pas l'idée d'Univers.

Dans cette perspective, en s'appuyant notamment sur « Le monde comme caprice et comme miniature » et sur *La poétique de l'espace*, Daniel Parrochia met en évidence les éléments d'une cosmologie d'un univers minuscule et d'un multi-monde chez Bachelard. Aux univers pensés et calculés, Bachelard opposerait ainsi un monde qui est à la fois une miniature et une multiplicité, rempli de nuances et d'ondulations. Loin de n'être que ce philosophe acosmique qui a perdu son monde, comme il le professait en 1939, Bachelard serait au contraire ce philosophe qui par la Poétique tenterait de retrouver une multiplicité de micro-mondes, dont la possible unification dans un multivers dépendrait de la rêverie poétique, qui seule permettrait de nous donner le monde des mondes.

### Séances pédagogiques

- Dans le cadre de la préparation des « Rencontres Bachelard » de mars 2010 à Bar-sur-Aube, plusieurs séances pédagogiques vont être organisées avec des élèves de la Cité Scolaire Gaston Bachelard. Il est notamment question, avec une classe de 16 élèves (CE2-CM1), mettre en place un projet articulé sur les deux axes du « débat philo » et des arts plastiques.

La première séance pédagogique s'est déroulée le lundi 19 octobre à la Médiathèque Albert Gabriel de Bar-sur-Aube, de 14 h à 16 h.

La séance a débuté dans la salle Bachelard de la Médiathèque par plusieurs présentations, dont le but était de familiariser les élèves avec le philosophe : présentation biographique de Gaston Bachelard (avec de photos), de la philosophie et du métier de philosophe ; présentation de quelques thèmes chers à Bachelard (mini chosier) pour la réflexion en arts plastiques ; projection d'un extrait de la vidéo « Bachelard parmi nous ».

La séance s'est ensuite poursuivie par une visite de l'exposition Jean REVOL pour se terminer par une balade en ville sur les lieux bachelardiens, qu'il s'agisse des maisons où vécut le philosophe ou du collège où il enseigna la physique-chimie puis la philosophie.

## Publications

### Ouvrages

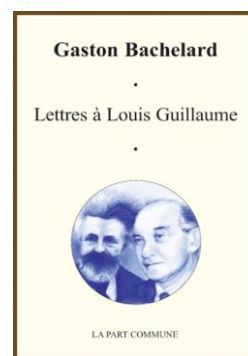
- Gaston Bachelard, *Lettres à Louis Guillaume*, Rennes : La Part commune, 2009 (64 pages ; ISBN : 978-2-84418-151-0 ; 15€).

*Résumé proposé par l'éditeur* : « Ces dix-huit lettres adressées par Gaston Bachelard à Louis Guillaume entre le 21 octobre 1951 et le 30 juin 1962 illustrent avec chaleur les relations que le philosophe a entretenues avec les poètes de son temps.

Elles montrent d'une part comment Gaston Bachelard avec une puissance d'accueil exceptionnelle trouvait dans une poésie en train de s'élaborer matière à poursuivre ses recherches sur l'imagination. Elles mettent en évidence d'autre part l'importance pour un poète de trouver un interlocuteur de haut bord qui puisse le lire avec perspicacité et le conduire encore plus loin dans sa démarche créatrice.

Cette correspondance fonctionne aussi comme le révélateur du visage secret de l'âme d'un philosophe ainsi que d'un poète qui puisait les mots au plus profond de lui-même ».

Quelques extraits des lettres sont disponibles en ligne sur le site de l'éditeur.



(Source Internet : site de l'éditeur La Part commune : [http://www.lapartcommune.com/catalogue/product\\_info.php?products\\_id=46](http://www.lapartcommune.com/catalogue/product_info.php?products_id=46))

• Marly Bulcao, *Bachelard, un regard brésilien*, entretiens et présentation de J.L.Pouliquen, préface de F. Dagognet, Paris, l'Harmattan, col. Ouverture philosophique, 2007, 145 pages. ISBN 978-2-296-02310-9. M. Bulcao y regroupe différents textes sur son propre itinéraire philosophique et sur la pensée de Gaston Bachelard et François Dagognet, déjà parus.



• Blanca SOLARES (s. dir.), « Gaston Bachelard y la vida de las imágenes », *Cuadernos de Hermenéutica*, n°3, Centro Regional de Investigaciones Multidisciplinarias, Universidad Nacional Autónoma de México, 2009.

Ce numéro des Cahiers d'Herméneutique, publié au Mexique et regroupant plusieurs études en langue espagnole, explore selon plusieurs angles la dynamique spatio-temporelle de la vie des images telle qu'elle a été mise au jour et explorée par Gaston Bachelard. Il s'agit notamment de souligner la fécondité des analyses bachelardiennes en termes d'interprétation de la dimension créatrice de l'imagination spontanée et de l'imagination poético-artistique.

*Sommaire du cahier :*

- I- Bachelard : la poesía como intuición del instante, par Adriana Yáñez Vilalta.
- II- Mito e imaginación a partir de la poética de Gaston Bachelard, par María Noel Lapoujade.
- III- Poética, morada y exilio : en torno a Gaston Bachelard, par Rossana Cassigoli.
- IV- Gaston Bachelard y el topoanálisis poético, par Jean-Jacques Wunenburger.
- V- Notas sobre la imagen en Gaston Bachelard, par Blanca Solares.

*Informations sur le Centre de Recherche :*

Adresse électronique : Hermenéutica de la imagen, el símbolo y el mito [www.crim.unam.mx](http://www.crim.unam.mx)  
 Adresse postale : Centro Regional de Investigaciones Multidisciplinarias (CRIM), Universidad Nacional Autónoma de México, Av. Universidad s/n, Circuito 2, Chamilpa, Cuernavaca, Morelos, C. P. 62 210, México.

• Valeria CHIORE, Giulio RAI0, Jean-Jacques WUNENBURGER (s. dir.), « Immaginale », *Bachelardiana*, n°3, Il nuovo melangolo (Italie), 2008.

On trouve dans le dossier de ce numéro quelques approches de la notion d'imaginal, non seulement telle qu'elle a été pensée et développée à partir des travaux de Henry Corbin, mais aussi par une confrontation – directe ou indirecte – avec d'autres auteurs, notamment avec la façon dont la poétique bachelardienne nous invite à prendre en considération un véritable « monde » des images poétiques et à aller au-delà d'une approche simplement subjectiviste des images.

*Sommaire du volume :*

- I- Editoriale, par Jean-Jacques Wunenburger.
- II- Signature  
« Al di là di Bachelard », par Jean-Clarence Lambert.
- III- Immaginale  
« Lucian Blaga : de la matrice stylistique à l'*imaginal* », par Ionel Buse.  
« *Ontologia Dolce* : Bachelard – Merleau-Ponty : uno scambio inconsapevole (Hommage à Bachelard) », par Valeria Chiore.  
« L'immagine, la verità, il simbolo », par Elio Franzini.  
« *Les flambeaux dans les jardins du ciel*. Puissance de l'imaginal et transfiguration de la nature », par Christian Jambet.  
« Prolégomènes pour une (re)lecture imaginaire de la poétique bachelardienne », par Julien Lamy.  
« Conquête de l'Imaginal. Henry Corbin et l'Orient de la philosophie persane », par Stéphane Massonet.  
« Sulla visione immaginale. Florenskij et l'icona », par Carmen Metta.  
« Prassi immaginale e poetica della crudeltà », par Paolo Mottana.  
« Une poétique de la prière », par Jean-Philippe Pierron.  
« Immagine (Image/Bild) e Materia », par Giulio Raio.  
« L'imaginal et le peintre Yves Klein : l'immatériel, le vide, l'infini, le silence », par Catarina Sant'Anna.
- IV- Appel à communication.  
Filosofia della Natura, par Valeria Chiore.

• Pierre GUENANCIA, Maryvonne PERROT, Jean-Jacques WUNENBURGER (s. dir.), « Résonances bachelardiennes dans la philosophie française », *Cahiers Gaston Bachelard*, n° 10, publié par l'UMR CNRS uB 5605, Centre Georges Chevrier/Centre Gaston Bachelard, 2008.

Ce numéro est consacré à la postérité de Gaston Bachelard dans la philosophie française. Il s'agit



d'examiner non seulement la postérité directe de l'œuvre bachelardienne chez les auteurs qui revendiquent cette filiation (Canguilhem, Dagognet), mais aussi les croisements problématiques ou méthodologiques de la philosophie bachelardienne avec les œuvres d'auteurs tels que Michel Serres, Bourdieu ou encore Paul Ricoeur. Sans qu'il soit question de proposer une analyse exhaustive de toutes les résonances de la pensée de Bachelard en France au 20<sup>e</sup> siècle, ce volume s'efforce de mettre en évidence la fécondité de l'épistémologie et de la philosophie des images bachelardiennes dans des champs d'analyse apparemment éloignés du contexte initial des travaux menés par Bachelard.

#### Sommaire du volume :

#### I- Dossier

« Une lecture de Gaston Bachelard par Georges Canguilhem : vie des concepts scientifiques, valeur et erreur », par Pierre Ancet.

« Les thèmes bachelardiens dans l'œuvre de François Dagognet », par Gérard Chazal.

« Bachelard et Granger », par Daniel Parrochia.

« Bachelard et Michel Serres : deux tiers-instruits ? », par Christiane Frémont.

« La place et l'influence de l'épistémologie bachelardienne dans *Le métier de sociologue* et *Le raisonnement sociologique* », par Jean-Pierre Sylvestre.

« Les rêveries de la volonté bachelardiennes et la poétique de la volonté ricoeurienne », par Jean-Philippe Pierron.

#### II- Hommage

« L'influence de Bachelard sur la critique littéraire en France », par Max Milner.

« Espace et objet transitionnel : Bachelard à la lumière de Winnicott », par Christiane Milner.

#### III- Etude

« La place de l'universel dans la pensée de Bachelard », par Rhida Azzouz.

#### IV- Actualités et Recensions

- Constantin Mihai, *Gilbert Durand, les métamorphoses de l'anthropologie de l'imaginaire*, Craiova (Roumanie) ed. Sitech, 2009.

Ce livre dresse un état des lieux de l'anthropologie de l'imaginaire dans une perspective marquée par la place de l'image dans l'orthodoxie. Un chapitre de l'ouvrage est consacré à Gaston Bachelard (p 57 sq.).

- Rodrigo Sobral Cunha, *Filosofia do ritmo*, Serra d'ossa ed. (Portugal), 2008, 86 pages (ISBN 978-989-95762-2-3).

L'auteur propose dans cet ouvrage différentes études sur la rythmanalyse, qui comprennent des indications intéressantes sur Pinheiro do Santos, cité par Gaston Bachelard.

- Diego Apraez Ippolito et Angélique Touzot, *Les chemins de l'imaginaire, hommage à Maryvonne Perrot*, Centre Chevrier- université de Bourgogne, 2008, 134 pages (ISBN 978-2-918173-0164).

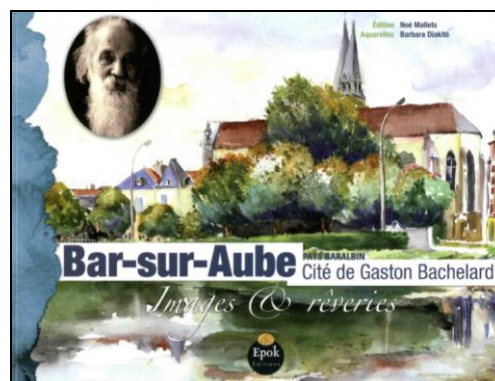
On trouve dans ce volume collectif une série d'études autour de Maryvonne Perrot, directrice depuis 10 ans du centre Gaston Bachelard de recherches sur l'imaginaire et la rationalité de l'Université de Bourgogne à Dijon. On signale, parmi d'autres études : Young Ok Park, « L'instant chez Levinas et Bachelard » ; Christine Aiello, « Gaston Bachelard et la métaphysique de l'imagination ».

- Carlo Vinti, *Epistemologia e persona, dittico su Polanyi e Bachelard*, Armando editore, Roma, 2008, 190 pages (ISBN 978-88-6080-446-3).

Cette étude propose une confrontation des œuvres de Bachelard et de Polanyi autour de la notion de personne, en examinant les convergences et les divergences entre les deux auteurs.

- Epok Editions vient de publier un ouvrage d'aquarelles de Barbara Diakité inspirées de la poétique de Bachelard : *Bar-sur-Aube, cité de Gaston Bachelard. Images et rêveries*, Epok Editions, 2009.

Selon Willy Billiard, journaliste à *L'Est-Eclair*, cet ouvrage est « un véritable hymne à la ville qui a vu naître le philosophe », une promenade entre rêverie et réalité dans la ville baralbaine associant aux aquarelles de Diakité des citations de Bachelard sur l'imaginaire rural, extraites des œuvres poétiques. On retiendra encore ce commentaire de l'éditeur Yannick Pénagos : « On suit Bachelard avec plaisir, page après page, on rentre vraiment dedans ».



- Klaus Jäger, *Die Phänomenologie der poetischen Imagination bei Gaston Bachelard*, Reihe: Miroir et Image, Philosophische Abhandlungen, Band 9, Erscheinungsjahr, 2009.

## Articles

- François Dagognet, « Bachelard, la science et les images », in *Les grands philosophes*, Sciences Humaines, Hors-série spécial (n°9), mai-juin 2009, pp. 58-59.

François Dagognet revient dans cette courte étude sur la « philosophie à double visage » de Bachelard, sensible non seulement à la rupture de la science avec le sens commun et les images, mais aussi à l'exploration des différentes facettes de l'imaginaire.

- Jean-Jacques Wunenburger, « Gaston Bachelard et la topoanalyse poétique », in Thierry PAQUOT, Chris YOUNÈS (s. dir.), *Le territoire des philosophes. Lieu et espace dans la pensée au 20<sup>e</sup> siècle*, Editions de La Découverte, 2009.

Cet ouvrage offre au lecteur un éventail des théories qui accordent au territoire spécifique à l'existence humaine une place essentielle. Ainsi, vingt philosophes du XXe siècle – Simmel, James, Bergson, Heidegger, Weil, Bachelard, Merleau-Ponty, Arendt, Jonas, Wittgenstein, mais aussi Lefebvre, Derrida, de Certeau, Levinas, Foucault, Deleuze et Guattari, Maldiney, Nancy, Sloterdijk – se trouvent présentés par de jeunes philosophes et de plus anciens, tous confirmés. À l'heure des migrations – forcées ou non –, du défi environnemental, de la « crise » des banlieues, du mal-être croissant dans des formes indignes d'habitation, de la discontinuité des géographies intimes, il est grand temps de s'interroger sur les liens que les humains entretiennent avec les lieux et la terre

- Jean-Jacques Wunenburger, « Extase scopique, sédimentation langagière et inscription corporelle des images dans la civilisation contemporaine », in J.-F. Chassay et B. Gervais, *Paroles textes images, formes et pouvoirs de l'imaginaire*, UQAM, Québec, 2008, p. 269 sq.

Plusieurs références à Gaston Bachelard sont faites dans cet article.

- Jean-Philippe Pierron, « Force et faiblesse des imaginaires médicaux », in Jean-Philippe PIERRON (s. dir.), *Image, imagerie et imaginaire en médecine*,

Diagonale  $\Phi$ , n°3, Lyon, Publications de la Faculté de Philosophie de l'Université Jean Moulin Lyon 3, 2007, pp. 31-49.

Plusieurs références sont faites par l'auteur à des œuvres épistémologiques et poétiques de Bachelard, dans le cadre d'une réflexion sur le rôle et le statut de l'image dans le vécu de la maladie et plus généralement dans la médecine.

- Julien Lamy, « L'imagerie médicale ou la « fabrique des images » en santé », in Jean-Philippe PIERRON (s. dir.), *Image, imagerie et imaginaire en médecine*, Diagonale  $\Phi$ , n°3, Lyon, Publications de la Faculté de Philosophie de l'Université Jean Moulin Lyon 3, 2007, pp. 105-119.

Bachelard est convoquée à trois reprises comme référence de fond dans cette analyse de l'image scientifique, visant notamment à mettre en évidence l'irréductible part de subjectivité que charrie les images, y compris dans le contexte d'un usage scientifique d'images produites par des techniques d'imagerie.

- Ionel Buse, *Du logos au mythos*, Paris, L'Harmattan, 2009, coll. Ouverture philosophique.

Ce livre comprend entre autres une étude sur le thème « Anima et animus chez Gaston Bachelard et Mircea Eliade ».

- Pierre Rodrigo, *L'intentionnalité créatrice. Problèmes de phénoménologie et d'esthétique*, Paris, Vrin, 2009.

Cet ouvrage comprend notamment une étude intitulée « Sartre, Le Tintoret et Bachelard, variations autour de l'imagination matérielle », p 255 sq.

## A paraître

- Le prochain *Bulletin* de l'Association sera publié à la fin novembre 2009, sous la direction de Jean Libis : « Bachelard et la musique », Bulletin de l'Association des amis de Gaston Bachelard, n° 11, Année 2009.

En complément du dossier consacré à la musique, comprenant des études novatrices et suggestives sur la question, ce numéro propose deux études générales sur Bachelard ainsi qu'un certain nombre de documents, notamment iconographiques.

*Sommaire du numéro :*

Présentation

I- Bachelard et la musique

« Bachelard et la "musique du ciel" », par Marie-Pierre Lassus

« Bachelard et les variantes temporelles », par Eric Emery

« Gaston Bachelard dans la forge de Siegfried », par Michel Guiomar

« La philharmonie de Bar-sur-Aube », par Alexis Galpérine

Témoignages / Jean-Claude et Francine Pariente, Jean-Claude Filloux

Maurice Emmanuel / Dossier

## II- Etudes générales

« Education, science et poésie chez Gaston Bachelard », par Jean-Jacques Wunenburger

« Pédagogie de la raison, psychanalyse de la connaissance et culture scientifique chez Gaston Bachelard », par Julien Lamy

## III- Document

« Chronique scientifique (1950) », par Gérard Vassails

## IV- Images

« Résidence Bachelard », par Olivier Pagani

« Brèves proses », par Françoise Ascain

Documents photographiques

## V- Recensions et informations

Notes sur les auteurs

- Sur l'initiative du GIPGAB (Groupe Interdisciplinaire de Recherche Gaston Bachelard Science et Art) sera publié fin avril 2010 au Brésil un collectif intitulé *Para ler Gaston Bachelard – Science et Art*, organisé et présenté par Catarina SANT'ANNA, préface de Jean-Jacques Wunenburger, Salvador, EDUFBA/Editeur de l'Université Fédérale de Bahia, 2010.

Le lancement du livre fin avril 2010 à l'Alliance Française de Salvador de Bahia sera accompagné d'une exposition d'arts plastiques inspirés de l'oeuvre de Gaston Bachelard.

*Sommaire du volume :*

Préface – par Jean-Jacques Wunenburger.

Présentation – par Catarina Sant'Anna.

*Parte I – Bachelard : la double face de la raison et du rêve.*

Chapitre 1. Bachelard et la séduction dialectique / Par Jean-Jacques Wunenburger.

Chapitre 2. Difficultés et singularités de la pratique scientifique et de l'imagination poétique / Par Teresa Castelão-Lawless.

Chapitre 3. Gaston Bachelard : science et poésie dans l'embarcadere homme-monde / Par Ana Laudelina Ferreira Gomes.

Chapitre 4. Gaston Bachelard : précurseur d'une nouvelle épistémologie / Par Elyana Barbosa.

Chapitre 5. Raison herméneutique et phénoménologie en Gaston Bachelard / Par Constança Marcondes César.

Chapitre 6. La théorie des obstacles épistémologiques : G. Bachelard entre l'épistémologie et l'herméneutique / Par Marcus Mota.

Chapitre 7. La notion d'opérateur dans la physique mathématique et l'épistémologie bachelardienne / Par Aurino Ribeiro Filho.

Chapitre 8. Le temps dans l'épistémologie bachelardienne / Par José Ernane Carneiro Carvalho Filho.

Chapitre 9. Rationalité scientifique et pulsions de l'imagination / Par Ângelo Márcio Macedo Gonçalves.

*Parte II – Bachelard et autres penseurs : comparatisme.*

Chapitre 10. Progrès, obstacles, exils : la notion de progrès entre « imaginaire » et « imaginal » : Bachelard et Corbin / Par Valéria Chiore.

Chapitre 11. Bachelard et Dagognet : deux perspectives différentes sur le binôme raison-imagination / Par Marly Bulcão.

Chapitre 12. La diversité des influences des idées de Louis de Broglie sur la pensée de Gaston Bachelard / Par Olival Freire Júnior.

Chapitre 13. Physiognomies de l'intérieur : approximations entre W. Benjamin et G. Bachelard / Par Edvaldo Souza Couto.

Chapitre 14. Le dramatique au sein du lyrique : Gaston Bachelard à la lumière des concepts fondamentaux de la poétique d'Emil Staiger / Par Catarina Sant'Anna.

*Parte III – Bachelard : pour la critique littéraire.*

Chapitre 13. Une lecture bachelardienne de romans d'Adonias Filho/ Par Jacques Salah.

Chapitre 14. Images de la poétique de la rêverie et de la terre dans le conte « La plus petite femme du monde » de Clarice Lispector / Par Antonia Torreão Herrera.

Chapitre 17. Intersections de l'espace dans des récits de Judith Grossmann / Par Lígia Guimarães Telles.

*Parte IV – Bachelard : pour des études en éducation et culture*

Chapitre 18. La dynamique des quatre éléments dans le candomblé / Par Danielle Perin Rocha-Pitta.

Chapitre 19. L'erreur dans le processus enseignement-apprentissage à la lumière de l'épistémologie bachelardienne / Par Conceição Sousa Costa.

Chapitre 20. Gaston Bachelard et les nouvelles utopies culturelles / Par Victor Hugo Guimarães Rodrigues.

- Le prochain numéro des Cahiers Gaston Bachelard, consacré au rapport de Bachelard à la pensée allemande, sortira au premier trimestre 2010 : Pierre GUENANCIA, Maryvonne PERROT, Jean-Jacques WUNENBURGER (s. dir.), « Bachelard et la pensée allemande », *Cahiers Gaston Bachelard*, n°11, publié par l'UMR CNRS uB 5605, Centre Georges Chevrier/Centre Gaston Bachelard, premier trimestre 2010.

- Un collectif dirigé par Julien Lamy sera publié dans le courant de l'année 2010 aux Editions de la Faculté de Philosophie de l'Université Jean Moulin Lyon 3, regroupant plusieurs études consacrées à Gaston Bachelard par de jeunes chercheurs.

---

~~~~~

## Travaux Universitaires

~~~~~

- Plusieurs Mémoires de Masters de Philosophie, consacrés à Gaston Bachelard, sont en cours de préparation et de rédaction sur la période 2008-2010 à la Faculté de Philosophie de l'Université Jean Moulin Lyon3.

- Faezeh Moezi (Iran), *L'imagination poétique chez G. Bachelard, l'imaginaire de la flamme et l'instant*.

- Silva dos Santos (Brésil), *L'imagination créatrice dans La poétique du feu de G. Bachelard*.

---

~~~~~

## Lectures

~~~~~

### Ouvrages

- On signale que Gaston Bachelard apparaît parmi les personnages principaux du roman *Le druide de Sainte-Germaine*, publié par Richard Adam aux éditions Le Panier d'Orties en 2006.

Les événements du récit se passent à Bar-sur-Aube, ville natale de Bachelard. Notons au passage que le druide de Sainte-Germaine évoqué par le titre de l'ouvrage n'est autre que Gaston Bachelard lui-même !

### Bachelard sous la plume d'autres auteurs

Cette rubrique veut signaler toutes sortes de références à Gaston Bachelard (courtes ou longues) dans différents ouvrages, parfois éloignés de sa philosophie, signes de son retentissement intellectuel.

- La quatrième de couverture du dernier opus de Michel Onfray, intitulé *Les Formes du temps : Théorie du Sauternes* (Le Livre de Poche, 2009), établit un parallèle entre la démarche de l'auteur et celle de Bachelard. Il s'agirait, dans le cadre d'une interrogation sur l'être des choses à partir du vin, de proposer une théorie du temps écrite « par en bas », en partant de la terre et du sensible. Dans ce cadre on nous dit qu'« avec ce livre, Michel Onfray veut, à la façon d'un Gaston Bachelard, penser le réel à partir de ses manifestations. Des marnes du sous-sol au liquide dans le verre de cristal, on suit l'évolution d'un mystère qui va de la matière au délice ».

- Régis Boyer, *Les Vikings*, Paris, Editions Perrin, coll. Tempus.

Evoquant ses choix de modèles de lecture de l'histoire des Vikings, Régis Boyer, cherchant à dépasser une approche trop étrangère aux structures profondes des représentations écrit : « c'est pourquoi, à partir du magistère de Mircea Eliade et de celui de Gaston Bachelard, j'ai risqué une seconde tentative avec Yggdrasill, la religion des anciens Scandinaves, en partant du culte, et plus précisément du culte des grandes forces naturelles, qui paraît avoir été constitutif de la mentalité scandinave ancienne et être resté très vivant chez les Vikings » (p 335).

- Marc-Alain Ouaknin, *Zeugma, mémoire biblique et déluges contemporains*, Seuil, 2008 :

« Je me souviens de mes lectures de Bachelard, qui insiste toujours pour dire que l'enfant naît avec un cerveau inachevé et non pas avec un cerveau inoccupé » (p 51)

- Pierre Sansot, *Variations paysagères*, Petite bibliothèque Payot, 183, rééd. 2009. Cette poétique du paysage plaide pour les chemins, la marche et le



voyage en se proposant de prendre à la lettre l'esprit bachelardien dont Sansot regrette qu'il ne l'ait pas davantage appliquée aux grands espaces, à la Nature, au voyage. Chap. IX « Nos chemins n'étaient pas bachelardiens » :

« Nous entendons user du "droit de rêver" que Bachelard revendiquait pour lui-même et pour tous les autres hommes. Notre rêverie sur le chemin sera vagabonde, se déroulera pour notre plaisir et en hommage à notre maître. Ce sera là un moyen de situer par rapport à l'autre deux usages de l'imaginaire : une rêverie pure qui, chez Bachelard, prend forme à partir de ses propres ressources ou à partir des pouvoirs propres du langage, et un imaginer qui vient anticiper, reconstruire, redoubler, articuler un sensible dont il ne se déprend jamais et auquel il revient toujours comme à son ultime confrontation. Ce ne sera pas la faculté de l'irréel que Bachelard évoquait mais la capacité d'entremêler le présent et l'absent, le réel et le possible pour la plus grande gloire et lumière de notre patrie, la terre » (p 167)

• Burguera Maria Luisa (ed.), *Textos clásicos de teoría de la literatura*, Catedra Madrid 2004. L'auteur présente l'apport de Gaston Bachelard à la critique littéraire contemporaine à travers un long extrait en espagnol de *L'air et les songes*, p

---

~~~~~

## « Bonnes feuilles »

~~~~~

Cette rubrique, intitulée les « Bonnes Feuilles », vise à proposer quelque « matière de lecture », qu'il s'agisse par exemple d'extraits de l'œuvre de Bachelard ou de textes d'autres auteurs en rapport avec l'homme ou l'œuvre, ainsi qu'à permettre de lire à nouveaux frais des textes parfois oubliés.

### Un regard de Ferdinand Alquié

« On voit, à notre époque, s'élaborer une sorte de poétique nouvelle qui, abandonnant tout souci normatif, tend à rechercher ce qu'expriment les poèmes et, plus généralement, à pénétrer l'essence de la création. La philosophie classique négligea toujours la conscience imaginative et mythique au

profit de la seule activité logique de l'esprit, celle qui constitue les sciences et les claires pensées. Pourtant, si elle n'est pas source de vérité objective, la conscience poétique a un sens. Et c'est à découvrir ce sens que travaillent les théoriciens de l'imagination [...]

Théoricien des sciences, Gaston Bachelard sait changer de point de vue et de méthode pour nous ouvrir, quand il parle de poésie, à un nouveau mode de compréhension. Ce qu'on admire d'abord chez lui c'est le contact direct, et tout de sympathie, avec les œuvres. Ainsi, dans son livre *La poétique de l'espace*, Bachelard ne se contente pas de rompre avec les procédés qu'il employait dans l'étude de l'esprit scientifique : il renonce à toute étude psychologique de l'imagination, et fait appel à une méthode de compréhension qu'il nomme « phénoménologique » [...]

Il demeure que, pour être comprise, l'image doit être, non expliquée du dehors, mais rêvée du dedans, ce à quoi Bachelard excelle. Car il lit avec nous, il lit pour nous des textes nombreux, passe de la résonance au retentissement (dans la résonance, écrit-il, nous entendons le poème, dans le retentissement nous le parlons, il est nôtre). Et l'on ne saurait rappeler tout ce que l'ouvrage révèle, ni entreprendre de transmettre la richesse de ses analyses de détail concernant la maison, la cave, le grenier, le nid, la coquille, les coins [...]

Il ne faudrait pourtant pas croire que, pour ne quitter jamais le niveau de l'image poétique, Bachelard nous laisse sans critère de distinction. Ses normes, sans doute, ne sont pas esthétiques, du moins au sens classique du mot. Mais ses analyses supposent bien un critère d'authenticité, puisqu'elles reposent sur la distinction fondamentale de la métaphore et de l'image. La métaphore est tenue pour volontaire et fabriquée. Elle n'a donc pas à être pensée, et cela parce qu'elle n'est pas une pensée. L'image, au contraire, œuvre pure de l'imagination absolue, est un phénomène d'être. Elle est un mode particulier, suffisant, autonome de la pensée ; elle « pense » et « crée », elle a conscience, elle est une conscience [...]

Au reste, bien que se disant convaincu « qu'il n'y a rien d'insignifiant dans la psyché humaine », Bachelard ne précise pas en quoi consiste, pour lui, la « vérité » de l'imagination. Peut-être, sur ce point, son élan se trouve-t-il gêné par le rationalisme que, d'autre part, il professe. De toute façon, la question de la portée ontologique de la poésie, question qui inspire les méditations de Jean Wahl, reste ici sans réponse. S'en tenant au plan de l'image elle-même,

Bachelard se contente de souligner que l'on ne saurait comprendre l'homme si l'on ne revient pas de la considération de l'esprit à celle de l'âme. Et il veut substituer une phénoménologie de l'âme à une phénoménologie de l'esprit ».

Ferdinand Alquié, « Hans Bellmer et Gaston Bachelard, théoriciens de l'image », in *Solitude de la raison*, Paris : Le Terrain vague, 1966, pp. 38-41.

### **Images littéraires, réflexion et imagination**

« A côté du matérialisme raisonnable prend place un matérialisme passionné. A côté des expériences – embarrassant ou exaltant les expériences – prennent place les rêves, les poèmes, les images. Ce sont les *phénomènes littéraires* des substances réelles. Ces phénomènes littéraires méritent une étude particulière. Ils éclairent un peu les arcanes du cœur humain.

En d'autres termes, les images littéraires nous paraissent placées entre les images qui préparent à des connaissances et les images qui préludent à des rêveries. Elles pourront aussi bien, par des réductions successives, tendre à des connaissances raisonnables, aussi bien, par des exubérances, s'évaser en de lointaines métaphores. Sur les images littéraires qui vantent les mérites des substances, on peut donc mettre en évidence la dialectique du mot signifiant et du mot valorisant. La réflexion et l'imagination trouvent ici leur antithèse. Naturellement ces deux grandes fonctions ne se séparent pas définitivement. En particulier, l'imagination revient sur l'image que la réflexion aurait voulu désimaginer, et sur cette image désimaginée qui s'est chargée des traditions de l'expérience elle met son compte de rêves personnels ».

Gaston Bachelard, *La terre et les rêveries de la volonté*, Chapitre IX : « Le métallisme et le minéralisme », Librairie José Corti, 1948, réédition 2004, p. 222.

---

## *Lettre d'information des Amis de Gaston Bachelard*

*Directeur de la Lettre* : Jean-Jacques Wunenburger

*Directeur éditorial* : Julien Lamy

*Secrétariat* : Marie-Françoise Conrad

La *Lettre* est adressée à tous les membres de l'Association des Amis de Gaston Bachelard à jour de leur cotisation, en complément du *Bulletin* annuel. L'adhésion est de 25€ pour une cotisation individuelle, de 15€ pour les étudiants, de 40€ pour les couples et de 30€ pour une cotisation de soutien. Elle est valable pour l'année civile en cours.

Pour toute information complémentaire sur l'adhésion, consultez la rubrique « Association » du site [www.gastonbachelard.org](http://www.gastonbachelard.org), ou téléchargez directement le Bulletin d'adhésion : <http://www.gastonbachelard.org/fr/asso/adhesion/adhesion.htm>.

Vous pouvez également nous renvoyer un chèque de cotisation accompagné d'une demande d'adhésion précisant vos coordonnées, postales et électroniques, à l'adresse suivante :

Association des Amis de Gaston Bachelard  
Catherine GUBLIN – Médiathèque Albert Gabriel  
13 rue Saint-Pierre – 10200 Bar-sur-Aube – FRANCE

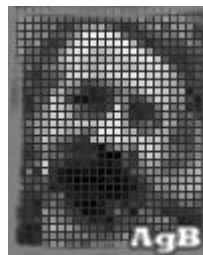
L'Association a besoin de vous et des adhésions pour poursuivre ses activités de diffusion d'informations autour de l'œuvre de Gaston Bachelard.

### *Appel à informations*

La Lettre des Amis de Gaston Bachelard ne pourra être alimentée et surtout enrichie que par les informations que vous voudrez bien nous transmettre tout au long de l'année.

Nous vous remercions par avance de votre collaboration active, précieuse entre toutes dans le cadre d'un projet éditorial ouvert à la participation de tous les amis et lecteurs de Gaston Bachelard, qui peut prendre diverses formes : envoi d'une courte réflexion pour une *Tribune libre*, compte-rendu d'ouvrages ou notices de lecture, recensions d'ouvrages et d'articles, publicité pour des manifestations passées et surtout à venir, proposition de courts extraits de l'œuvre ou de citations sur Bachelard extraites des œuvres d'autres auteurs, etc.

Nous comptons sur votre participation pour améliorer l'information sur l'actualité bachelardienne et la circulation de ces informations auprès des Amis de Gaston Bachelard disséminés à travers le monde.



### *A noter*

pour toute correspondance ou pour tout envoi d'informations,  
vous pouvez nous contacter directement par courriel à :

[gastonbachelard@orange.fr](mailto:gastonbachelard@orange.fr)